

PLA D'ATENCIÓ A LA DIVERSITAT



IES ALBUHAIRA CURS 2018-19

PLA D'ATENCIÓ A LA DIVERSITAT IES ALBUHAIRA

1. Justificació i marc legal.
2. Detecció de necessitats: característiques del centre i del seu entorn:
 - 2.1. El centre.
 - 2.2. Entorn i àmbit socio-econòmic.
 - 2.3. Alumnat.
 - 2.4. Professorat
3. Objectius del Pla.
4. Mesures ordinàries d'atenció a la diversitat.
 - 4.1. Criteris i orientacions per a l'atenció a la diversitat a l'aula ordinària.
 - 4.2. Principis metodològics afavoridors de l'atenció a la diversitat a l'aula ordinària.
 - 4.3. El treball de les competències bàsiques.
 - 4.4. Suport en grups ordinaris.
 - 4.5. Els desdoblaments de grups.
 - 4.6. Les mesures de reforç.
 - 4.7. Els agrupaments flexibles.
 - 4.8. Les adaptacions curriculars no significatives.
 - 4.9. Les adaptacions curriculars significatives.
 - 4.10. Les adaptacions d'accés al currículum.
 - 4.11. L'optativitat.
 - 4.12. Els agrupaments heterogenis.
 - 4.13. El Pla de repetidors i el Pla de pendants.
 - 4.14. El procés de transició i canvi entre l'educació primària i l'educació secundària. La coordinació amb els centres de Primària adscrits.
 - 4.15. L'atenció a la diversitat a primer i segon d'ESO.
5. Mesures específiques d'atenció a la diversitat.
 - 5.1. Destinades als alumnes NESE. Organització de la detecció, la identificació i la valoració de les necessitats, així com del seguiment de l'evolució dels alumnes.
 - 5.2. Destinades a alumnes amb altes capacitats.
 - 5.3. El programa de diversificació curricular.
 - 5.4. El programa de Taller de Jardineria.
 - 5.5. El programa Alter.
 - 5.6. El programa intensiu de Millora (PIM) per als alumnes de primer curs d'educació secundària obligatòria.
 - 5.7. L'atenció als alumnes nouvinguts.
 - 5.7.1. Per alumnes que s'incorporin al centre procedents d'altres centres docents de les Illes o d'altra comunitat de llengua catalana.
 - 5.7.2. Per alumnes que no siguin catalano parlants.

6. Organització dels recursos humans i materials per desenvolupar les mesures d'atenció a la diversitat.
7. L'acció tutorial com eina per l'atenció a la diversitat.
8. Comunicació amb les famílies.
9. Avaluació i seguiment del Pla.

ANNEXES:

- Model d'adaptació curricular individualitzada.
- Adaptacions curriculars significatives. Full d'informació a les famílies.
- Pla de pendents.
- Qüestionari de traspàs d'informació de primària a secundària.
- Model d'informe individualitzat, de final de curs, per alumnes NESE.
- Full d'autorització de les famílies del programes de diversificació curricular, Taller de jardineria i Alter.

1. JUSTIFICACIÓ

El present document forma part del PEC i recull les mesures per atendre la diversitat. Aquest pla regula el diagnòstic de les necessitats dels alumnes, les persones responsables de decidir les mesures adients, l'organització i aplicació d'aquestes mesures així com la seva avaluació.

Un anàlisi dels trets del nostre entorn sociocultural, ens durà a l'afirmació que la diversitat és el tret més característic i una de les nostres senyes d'identitat.

En el nostre projecte educatiu definim uns camps d'actuació:

- Oferir una educació de qualitat, una bona formació i orientació educativa, que permeti a l'alumnat desenvolupar al màxim les seves possibilitats.
- La lluita contra l'absentisme i el fracàs escolar.
- Millorar les condicions d'assistència i aprofitament dels estudis.
- Donar suport a les famílies pel que fa a la informació i recursos educatius.

Algunes d'aquestes mesures estan recollides al pla d'actuació del departament d'orientació. Altres mesures s'estan desenvolupant a través de diferents programes de centre i els departaments didàctics duen a terme suports, desdoblaments, agrupaments flexibles, juntament amb altres mesures curriculars i metodològiques.

Ens plantejam oferir ensenyaments i experiències que puguin compensar les desigualtats entre els nostres alumnes i contribuir a una educació més equitativa, continuar i desenvolupar programes d'actuació educativa impulsant les figures dels tutors i coordinadors, potenciar les relacions amb les famílies diversificant els tipus de recursos per adaptar-los a les noves necessitats, augmentar la col·laboració amb els serveis educatius socioeducatius de l'entorn, potenciar la tasca del professorat, millorant els recursos materials de que disposa.

Volem continuar potenciant els agrupaments flexibles, els programes específics: alumnes NESE, amb dificultats curriculars, socials i de relació o afectives, el programa de diversificació curricular, el PALIC, el programa socio-educatiu Taller de jardineria, el programa Alter, el Pla d'orientació acadèmica i professional. Potenciar l'oferta educativa del centre i continuar amb l'adaptació a les característiques i necessitats de l'alumnat.

MARC LEGAL

El Decret 120/2002 de 27 de setembre, pel qual s'aprova el reglament orgànic dels instituts d'educació secundària (BOIB NÚM 120, de 5 d'octubre) estableix a l'article 69.2 En el pla d'atenció a la diversitat ha de quedar definit: l'organització dels recursos humans i materials per atendre la diversitat, les mesures de tipus curricular, les mesures metodològiques, l'oferta de matèries optatives, els programes de

diversificació curricular, els criteris i procediments per a l'atenció lingüística específica de l'alumnat que s'incorpora tardanament al sistema educatiu de les illes Balears, per tal de garantir l'aprenentatge de les dues llengües que hi són oficials i de l'ús del Català com a llengua vehicular, els criteris per realitzar les adaptacions curriculars apropiades, en el cas d'alumnes que les requereixin, tots aquells programes socioeducatius que s'hi puguin incorporar, que hauran de preveure mesures d'acolliment per l'alumnat.

La Resolució del conseller d'Educació i Cultura de 18 de juny, per la qual s'aproven les instruccions per a l'organització i el funcionament dels centres docents públics d'educació secundària, per al curs 2010-2011, estableix al punt 1.2. que el Pla d'atenció a la diversitat és el marc que inclourà les mesures organitzatives per atendre la diversitat de l'alumnat. L'atenció a la diversitat ha de ser abordada per tot el claustre, amb la correcta optimització dels recursos personals i materials. S'ha de reflectir en la diversificació de metodologies i noves estratègies, des de l'organització eficient de tots els suports que duen a terme els professors fins a la intervenció dels especialistes. Aquest pla ha de ser elaborat per l'equip directiu, coordinadament amb el departament d'orientació i els equips docents, i aprovat pel consell escolar. S'ha d'incorporar al projecte educatiu de centre (PEC) i ha de contenir els elements previstos a l'article 69, i a més els següents:

- a) L'organització dels recursos humans i materials per atendre la diversitat en forma de suports, desdoblaments, agrupaments flexibles, tallers... ha de prioritzar l'agrupament heterogeni dels alumnes des d'una perspectiva inclusiva.
- b) L'organització de l'acció tutorial que especifiqui els criteris de funcionament de les tutories al centre.
- c) Les mesures de tipus curricular: programacions multinivell, adaptacions curriculars no significatives dels materials d'aprenentatge i sistemes d'avaluació i adaptacions significatives de les programacions d'aula.
- d) Les mesures metodològiques previstes per atendre la diversitat: treball per projectes, treball cooperatiu i estratègies d'aula.
- e) El procediment per realitzar el seguiment de l'evolució dels alumnes amb necessitats educatives específiques de suport educatiu així com d'aquells que, sense tenir la consideració de NESE, presentin dificultats curriculars, socials i de relació o afectives. L'orientador, juntament amb el departament d'orientació, és el responsable del seguiment, en el qual s'ha d'incloure la participació de l'equip docent. L'equip de suport ha de dur un registre de les actuacions realitzades i de les previstes.
- f) L'avaluació del pla per valorar-ne l'eficàcia i realitzar les adaptacions de les mesures proposades.
- g) El pla d'orientació acadèmica, psicopedagògica i professional (POAP) ha de contribuir a facilitar la presa de decisions de cada alumne respecte al seu itinerari acadèmic i professional.

El Decret 39/2011, de 29 d'abril, pel qual es regula l'atenció a la diversitat i l'orientació educativa als centres educatius no universitaris sotinguts amb fons públics. (BOIB 05-05-2011) estableix al seu article 3 estableix que tots els alumnes, amb independència de les seves especificitats individuals o de caràcter social, tenen dret a una educació adequada a les seves necessitats i característiques. Les mesures d'atenció a la diversitat han d'orientar-se a donar resposta a les necessitats educatives dels alumnes perquè puguin assolir els objectius i, si és el cas, les competències bàsiques de les diverses etapes educatives, i en cap cas poden suposar cap discriminació que dificulti aquest assoliment i la titulació corresponent. L'atenció a la diversitat s'ha de regir pels principis de qualitat, equitat, igualtat d'oportunitats, normalització, integració i inclusió i igualtat entre dones i homes, i ha de garantir l'accessibilitat universal i la cooperació de la comunitat educativa. L'actuació educativa

amb referència a l'atenció a la diversitat:

- a) Ha d'afavorir la inclusió escolar i social. Les actuacions han de tenir com a referents essencials la necessària normalització de les diferències en el context de l'aula i del centre, el respecte a aquestes diferències i l'èmfasi en la superació d'obstacles.
- b) Ha d'inserir-se en l'organització del centre. La resposta educativa a les necessitats dels alumnes requereix una flexibilitat en la proposta de modalitats organitzatives.
- c) Ha d'estar inclosa en el currículum. A l'hora de desenvolupar el currículum, els centres han d'afavorir el tractament de la diversitat i han de tenir present la pluralitat que s'aprecia a l'aula.
- d) S'ha de basar en la reflexió conjunta i en la col·laboració entre els professors i entre aquests i les famílies.
- e) Ha d'integrar els recursos que li ofereix l'entorn i al mateix temps ha d'obrir-se i oferir-se a les institucions, famílies i associacions per enriquir-se mútuament.

El mateix Decret estableix en el seu article 5 que el pla d'atenció a la diversitat té com a finalitat adequar la intervenció educativa a les característiques i necessitats de tots els alumnes. L'elaboració del pla correspon a l'equip directiu, amb l'assessorament dels caps de departament i amb la col·laboració del departament d'orientació. Correspon aprovar-lo al claustre de professors, a proposta de la comissió de coordinació pedagògica. Aquest pla ha d'incloure com a mínim els aspectes següents:

- a) Resum valoratiu de les característiques del centre i del seu entorn per a la detecció de necessitats.
- b) Determinació d'objectius.
- c) Mesures ordinàries de suport i mesures específiques de suport que es determinin.
- d) Organització dels recursos humans i materials per desenvolupar les mesures d'atenció a la diversitat.
- e) Principis i organització de l'acció tutorial.
- f) Pla d'acolliment per facilitar la integració dels alumnes que s'incorporin al centre procedents d'altres centres docents o d'altres països o que s'escolaritzin per primera vegada.
- g) Organització de la detecció, la identificació i la valoració de les necessitats, així com el seguiment de l'evolució dels alumnes amb necessitats específiques de suport educatiu.
- h) Avaluació i seguiment del pla.

2. CARACTERÍSTIQUES DEL CENTRE I DEL SEU ENTORN PER A LA DETECCIÓ DE NECESSITATS.

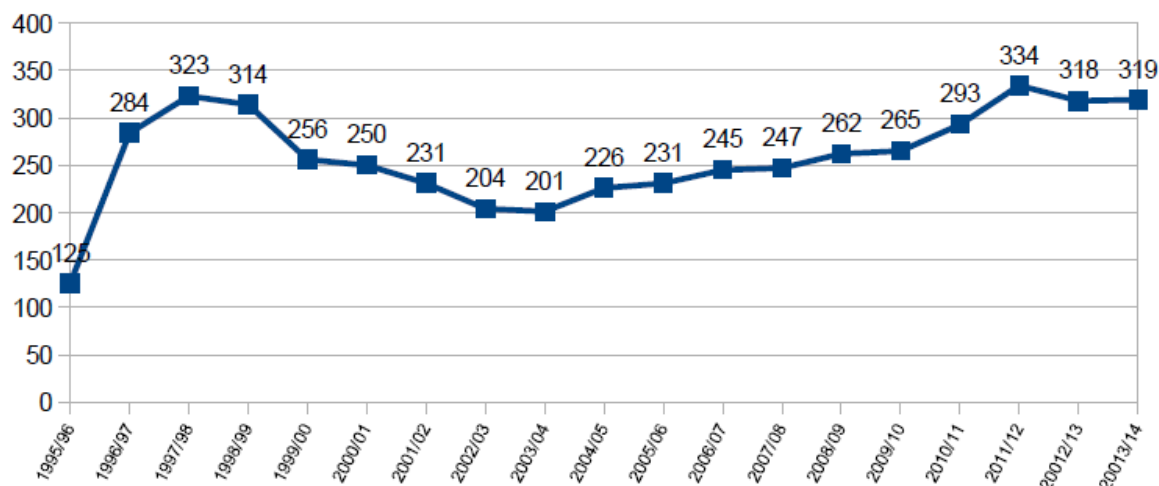
2.1 El centre.

L'IES Albuhaira va començar la seva singladura el curs 95/96, va representar pel poble de Muro veure complert el desig que els seus joves poguessin acabar al municipi la seva escolarització obligatòria. El curs 1999/2000 amb la construcció de l'IES de Sineu, perd els alumnes de Llubí i de llavors ençà es nodreix tan sols dels alumnes de Muro. Després d'uns anys de descens de la matrícula, aquests darrers anys el nostre institut ha escolaritzar gairebé el 100% d'alumnes que han de cursar ESO, del centre públic i privat concertat de Muro. Durant el curs 2006/07 es realitzaren obres d'ampliació del centre per augmentar l'oferta educativa del centre, amb estudis de batxillerat i de cicles formatius de grau mitjà. El curs 2007/08 s'iniciaren els estudis de batxillerat de Ciències Socials, el curs 2008/09 finalitzaren els seus estudis de batxillerat la primera promoció d'alumnes integrament formada al nostre poble, aconseguint uns excel·lents resultats a les proves d'accés a la universitat. El curs 2010/11 s'iniciaren els estudis de batxillerat de Ciències i

Tecnologia i el curs 2011/12 finalitzaren els seus estudis de batxillerat la primera promoció d'alumnes del batxillerat de Ciències i Tecnologies i s'impartiren per primer cop el cicle formatiu de grau mitjà de conducció d'activitats físico-esportives en el medi natural.

Si atenem a les dades d'escolaritat cal assenyalar que el nombre d'alumnes s'ha incrementat de manera progressiva i constant al llarg dels darrers cursos acadèmics, fins a l'actualitat. Hem passat de 201 alumnes el curs 2004/05 a 319 en el curs actual.

EVOLUCIÓ DE LA MATRICULA 1995-2014



2.2 Entorn i àmbit socio-econòmic.

L'IES Albuhaira s'ubica al poble de Muro, municipi situat al nord-est de l'illa, actualment té una població de 6970 habitants.

Cada cop és més freqüent la convivència amb noves famílies treballadores provinents de la península, de països comunitaris, de països europeus no comunitaris, d'Amèrica Llatina, del nord d'Àfrica i d'altres indrets. Aquest grup de població immigrant suposa un percentatge cada cop més elevat de la població total que resideix al municipi i que s'ha dedicat bàsicament al sector de la construcció i turístic. Actualment la població estrangera resident a Muro és de 1426 persones, això representa un 20,45% del total de la població del municipi.

La progressiva urbanització de la zona costanera ha fet del turisme el principal sector econòmic de Muro als nostres dies. Actualment el municipi compta amb una àmplia oferta hotelera i d'apartaments, a més d'altres serveis complementaris, com bars, restaurants, comerços, etc., que ofereixen un servei de qualitat als milers de turistes que cada any elegeixen la costa de Muro per passar les seves vacances.

Si observam l'evolució dels contractes de treball per sectors de producció podem constatar que el sector de l'agricultura, sector tradicionalment hegemònic abans dels anys seixanta, actualment és pràcticament inexistent, que les activitats industrials han tingut sempre molt poca incidència en l'activitat econòmica de Muro i que el sector de la construcció experimenta una important caiguda a partir dels anys 2009-10, i que segueix baixant i en tendència a no tocar fons, és el sector de serveis, hoteleria i comerç el que genera el major nombre de contractes de treball. Anys enrera hem viscut en un context d'àmplia expansió econòmica enmig d'un

vertades allau de població immigrant que havia de ser atesa i integrada en el conjunt de la població escolar. En contrast amb aquesta situació som conscients que haurem de començar una nova etapa enmig d'una forta crisi, amb un atur creixent, amb moltes de demandes d'atenció dels serveis socials i una forta restricció de la despesa pública com a fruit de les mesures de contenció i ajust.

El municipi compta amb diversos recursos socio-culturals: una biblioteca municipal, una casa de Cultura, un teatre municipal, una escola de Música, una escola d'adults, una oficina d'informació juvenil i un poliesportiu. El nostre centre col·labora d'una forma especial amb els dos centres de primària: el col·legi Públic Guillem Ballester i Cerdó i el col·legi privat concertat de San Francesc d'Assís, amb els Serveis socials de l'Ajuntament (Prevenió d'absentisme escolar, suport als alumnes en situació de risc social i programa Alter), amb la Policia municipal (policia tutor) i amb el centre de salut (Servei de Consulta Jove).

2.3 Alumnat.

Respecte a l'alumnat, aquest curs, a data de 6 de novembre de 2013, la matrícula era de 319 alumnes. Dels alumnes nous al centre, 32 provenen del col·legi Públic Guillem Ballester i 23 del col·legi privat concertat de San Francesc d'Assís. Amb aquesta matrícula s'ha distribuït l'alumnat amb tretze unitats, amb la finalitat d'atendre l'alumnat de la manera més adient possible. S'organitza un grup de diversificació curricular de dos anys de durada, amb 13 alumnes a tercer d'ESO i 5 a quart d'ESO, hi ha a més 46 alumnes amb necessitats específiques de suport educatiu, 11 alumnes amb necessitats educatives especials i 7 alumnes segueixen el programa socioeducatiu Alter. El nombre total d'alumnes atesos per aquests programes d'atenció a la diversitat és de 64.

Tenim alumnes que provenen de quinze països diferents, un 82,75 % de l'alumnat és d'origen espanyol, un 8,46 % del Marroc, un 3,74 % d'alumnes de països sud-americans.

ESTUDIS	CURS	UNITATS	ALUMNES
ESO	1r	3	64
	2n	3	61
	3r	2	64
	4t	2	46
BATXILLERAT	1r	1	26
	2n	1	20
CFGM	1r	1	38
TOTAL		13	319

PROCEDÈNCIA	NOMBRE ALUMNES	PERCENTATGE
ALEMANYA	3	0,94

ALGÈRIA	1	0,31
ARGENTINA	1	0,31
BOLÍVIA	1	0,31
COLÒMBIA	3	0,94
CUBA	1	0,31
ESPANYA	264	82,75
MARROC	27	8,46
MÉXIC	1	0,31
REGNE UNIT	2	0,62
ROMANIA	6	1,88
RUSSIA	1	0,31
UCRAÏNA	1	0,31
URUGUAI	3	0,94
VENEÇUELA	2	0,62

2.4. El professorat

Aquest curs el planter de professors està format per 43 professors, 26 dels quals amb destí definitiu al centre, 3 professors amb expectativa de destí, 12 professors interins dels quals 7 són a mitja jornada, 1 professor en comissió de serveis. Un professor d'audició i llenguatge compartit amb un altra centre i una professora de Religió.

Dels deu departaments didàctics del centre, nou estan dirigits per professors fixos. El percentatge de dones entre el professorat, és del 44,19% i els homes el 55,81%, l'edat mitjana és de 41,25 anys.

3. OBJECTIUS DEL PLA

- 1.- Oferir una actuació educativa el més ajustada possible a les necessitats educatives de l'alumnat, proporcionant una educació personalitzada.
- 2.- Detectar les necessitats de cada alumne, orientar-lo cap als programes adients que permetin el màxim desenvolupament de les seves capacitats.
- 3.- Oferir una resposta educativa de qualitat per a tot l'alumnat del centre.
- 4.- Afavorir els aprenentatges funcionals i l'assoliment de les competències bàsiques.
- 5.- Organitzar, de la manera més eficient possible, els recursos humans i materials per ajustar-los a les necessitats dels alumnes.
- 6.- Afavorir els processos de maduració personal, respectant els diferents ritmes cognitius, d'adaptació i trets de la personalitat dels alumnes.
- 7.- Prevenir les dificultats d'aprenentatge i facilitar els processos d'integració dels

alumnes.

8.- Assegurar la continuïtat educativa al llarg de l'etapa i evitar en la mesura que sigui possible els abandonaments dels estudis.

9.- Garantir que quedi constància escrita de les mesures d'atenció a la diversitat adoptades i contribuir a la continuïtat d'un curs a un altre independentment dels canvis de tutors o professors.

10.- Establir les actuacions necessàries per l'acollida i integració de l'alumnat immigrant i de minories socioculturals al centre.

11.- Afavorir la interacció entre el professorat i assegurar l'adequada cooperació i coordinació.

4.- MESURES ORDINÀRIES D'ATENCIÓ A LA DIVERSITAT

Són mesures ordinàries de suport les estratègies organitzatives i metodològiques que possibiliten l'adequació del currículum al context socio-cultural del centre i a les característiques dels alumnes, amb l'objectiu d'eliminar barreres a l'aprenentatge i fomentar la participació.

Les mesures ordinàries tenen com a finalitat proporcionar una atenció adequada a cada alumne per tal que assoleixi els objectius i, si és el cas, les competències bàsiques de cada etapa.

La decisió d'adoptar una o unes determinades mesures ordinàries de suport en un grup o en un alumne correspon a l'equip docent, juntament amb el cap d'estudis, amb l'assessorament, si cal, del departament d'orientació.

D'acord amb l'article 9 del Decret 39/2011, de 29 d'abril, pel qual es regula l'atenció a la diversitat i l'orientació educativa als centre educatius no universitaris sostinguts amb fons públics, es consideren mesures ordinàries: els agrupaments flexibles, el suport en grups ordinaris, els desdoblaments de grup, les mesures de reforç i altres programes de tractament personalitzat per als alumnes amb necessitats específiques de suport educatiu, les adaptacions curriculars no significatives i les adaptacions d'accés al currículum, l'optativitat, els agrupaments heterogenis, el pla de repetidors i el pla de pendents, el treball tutorial i la coordinació amb els centres de primària.

4.1. CRITERIS I ORIENTACIONS PER A L'ATENCIÓ A LA DIVERSITAT A L'AULA ORDINÀRIA

Les estratègies que el professorat adopta en les diferents assignatures per ajustar la programació a les necessitats de tots els alumnes del grup classe, constitueix la primera mesura d'atenció a la diversitat. Cal planificar les sessions de classe tenint en compte el grup i plantejant les activitats de manera que tots els alumnes puguin participar respectant els diferents ritmes i nivells de capacitats. Cal introduir activitats tant de reforç com d'ampliació d'aprenentatges per tal d'ajustar-se a les necessitats dels alumnes.

Quan es detecti que l'alumne o un grup d'alumnes presenten un retard d'aprenentatge, l'equip docent establirà les mesures pertinents de reforç educatiu i realització d'activitats de recuperació en aquells aprenentatges i competències que es considerin clau per prosseguir amb èxit el seu procés d'aprenentatge. Les mesures de

reforç han d'incloure els continguts curriculars de les matèries en les quals l'alumne o el grup d'alumnes tenen dificultats i han d'estimular la potenciació de les capacitats i la motivació de l'alumnat.

Els criteris d'avaluació s'han d'establir d'acord amb els objectius programats i l'objectiu d'assolir les competències bàsiques i s'han de diversificar els procediments i les activitats d'avaluació per facilitar l'avaluació contínua i regular el procés d'aprenentatge dels alumnes.

Cal oferir contextos escolars amb entorns d'aprenentatge rics, amb metodologies de treball diversificades i ajustades a la diversitat d'alumnes de l'aula.

Donar resposta a la diversitat és una tasca compartida, per això esdevenen molt importants els equips educatius com espais de coordinació i de compartir coneixements, estratègies i recursos.

Els alumnes manifesten diferents nivells competencials, motivacions, capacitats, ritmes i estils d'aprenentatge, etc. Els professors n'han de ser coneixedors i ajustar amb coherència la resposta pedagògica i les programacions. En aquest sentit és important tenir en compte la visió global de l'alumne i presentar activitats des del plantejament del treball de les intel·ligències múltiples.

Potenciar l'autonomia de l'alumne amb estratègies d'autoregulació per tal que siguin el màxim autònoms possible en el seu procés d'aprenentatge. Com més autònom sigui l'alumne més temps podrà dedicar el professor a la resta d'alumnes que d'entrada no ho són tant, o bé als que requereixen mesures de reforç i/o ampliació dels seus aprenentatges.

Fomentar estratègies i metodologies d'aula diverses i coherents amb les necessitats reals del grup, afavorir estratègies de treball cooperatiu a l'aula.

Utilitzar les TIC que permeten donar resposta a la diversitat dels alumnes a l'aula tot afavorint la millora de l'autonomia personal, l'accés als aprenentatges i el foment de la competència digital en els alumnes.

La perspectiva social de l'aprenentatge estableix la importància de les interaccions entre els professors i els alumnes, així com les interaccions entre els mateixos alumnes, com a oportunitat per avançar i aprendre. La participació de l'alumne en les situacions d'interacció social és el que li permet enfortir els seus coneixements, capacitats i habilitats, i progressar en l'assoliment de les competències en diferents contextos vivencials.

4.2. PRINCIPIS METODOLÒGICS AFAVORIDORS DE L'ATENCIÓ A LA DIVERSITAT A L'AULA ORDINÀRIA

Trets comuns de les mesures estratègiques afavoridores de l'atenció a la diversitat a l'aula:

- Permeten ajustar les programacions d'aula a les característiques del grup, fent modificacions i noves aportacions. Parteixen de les necessitat, interessos i motivacions de l'alumnat i fomenten la seva autonomia.
- La idea o tema de treball pot proposar-la directament el/la docent o be pot debatre's amb l'alumnat de manera que en sigui el protagonista.
- Faciliten la participació activa i l'aprenentatge interactiu entre l'alumnat amb diferents nivells competencials. Això suposa la millora dels aprenentatges i incrementa el rendiment acadèmic de tot l'alumnat.
- Suposa canvis metodològics dins de l'aula pel que fa a l'agrupament de l'alumnat, la disposició dels espais, i la interacció amb el professorat i amb altres companys/es.
- Suposen una pedagogia de l'èxit perquè reconeix i reforça positivament allò que

l'alumna es capaç de fer, permetent que augmenti la seva autoestima i que s'enforteixi la seva autonomia davant dels aprenentatges.

- Potencien l'aprenentatge de tots els continguts, així com els aprenentatges competencials en els diferents àmbits. Van més enllà del treball purament intel·lectual i promovem la formació global de l'alumnat. Potencien quatre processos bàsics: cognitius, afectius, metacognitius i socials.
- Proporcionen instruments cognitius útils per conèixer noves estratègies i habilitats, sobretot en tasques que impliquin adquisició de conceptes, solucions de problemes especials, retenció i memòria, ampliació de les fonts d'informació i retroalimentació dels propis resultats.
- Permet a l'alumnat reflexionar i prendre consciència del que fa, tot desenvolupant les competències de prendre a aprendre; pren consciència de que està fent, de per què ho fa, de què ha sentit i pensat al llarg del procés, i dels valors que ha adquirit durant l'execució del projecte. Per tant, fomenta la metacognició sobre els propis aprenentatges amb una visió ajustada de la seva implicació en funció del seu treball i del seu nivell competencial.
- Els alumnes perden egocentrisme i aprenen a posar-se en el lloc de l'altra, guanyen autonomia i experimenten sentiment de pertinença, d'acceptació i de suport.
- Milloren la qualitat de la relació entre tot l'alumnat i el professorat. Cohesionen el grup.
- Augmenten la quantitat del temps de dedicació activa a la tasca i incrementen el potencial creatiu així com la millora de les competències comunicatives. Racionalitzen el temps a l'ajust a les necessitats de l'alumnat.
- Potencia aprenentatges significatius en tant en que es basen en temes de treball contextualitzats, reals i propers a l'alumnat.
- Avalua els alumnes ajustant-se als criteris definits en la programació o en els seu pla individuals, si es cau. Accepte que les diferents maneres d'avaluar l'alumnat tenen el mateix valor pedagògic.
- El rol del professor passa a ser el de qui o orientador que enfoca el treball a fer, resol els conflictes que puguin sorgir i ajuda a reprendre l'activitat que es convenient.

4.3 EL TREBALL DE LES COMPETÈNCIES BÀSIQUES

Treballar competencialment suposa una manera d'entendre l'ensenyament i els processos d'aprenentatge, que implica posar en joc metodologies i estratègies diverses en les activitats a desenvolupar a l'aula.

Formar alumnes competents és afavorir l'autonomia, la capacitat de desenvolupar idees pròpies, d'argumentar i de relacionar, la capacitat de decisió, el treball en equip, saber identificar i defensar les pròpies opinions i valorar i respectar les del altres. L'aprenentatge és un procés global i el terme competència suposa posar en joc els coneixements i sabers a presos en les diverses matèries i aplicar-los en situacions més o menys complexes.

De manera ordinària cal atendre a les demandes i necessitats de tots els alumnes potenciant el màxim desenvolupament integral de les capacitats de cada persona perquè pugui assolir el seu màxim nivell competencial.

De la mateixa manera, cal estendre el treball per competències a totes les mesures d'atenció a la diversitat que es plantegin en el centre, de les més generals a les

extraordinàries i, en aquest sentit, cal considerar l'aplicació de criteris pedagògics que afavoreixen desplegar diferents estratègies i metodologies diverses a l'aula per a la millora de l'atenció a la diversitat, com ara:

- **Flexibilització dels temps d'aprenentatge** perquè els alumnes experimentin, provin, s'equivoquin, s'auto avaluïn i rectifiquin. Implica adequar la intervenció docent, trobar un equilibri entre el grau de guiatge del professor amb la llibertat de l'alumne per desenvolupar el seu propi procés d'aprenentatge. En aquest sentit, el professor ha de potenciar el seu paper com a acompanyant de l'alumne en el seu procés d'aprenentatge.
- **Programacions d'aula** atentes a la composició diversa dels alumnes d'un grup classe en les quals es preveuen diferents graus de participació, de resolució de les tasques d'avaluació i d'atenció en la resposta educativa.
- **Fomentar el desenvolupament de les pròpies capacitats.** Oferir propostes d'activitats variades que fomentin l'ús de diferents llenguatges, que permetin a l'alumne expressar-se i desenvolupar-se en funció de les seves habilitats i potencialitats.
- **Capacitat de decisió.** Propiciar situacions en què l'alumne pugui decidir i sigui responsable del seu propi procés d'aprenentatge.
- **Aprenentatge a partir del treball en situacions reals.** Contextualitzar els ensenyaments en situacions reals, quotidianes i properes per a l'alumne, a fi que prenguin sentit i resultin per a ell funcionals i plenament significatives.
- **Treball en equip/treball cooperatiu.** Desenvolupar propostes mitjançant les quals, a partir de les aportacions de cadascú, els alumnes aconseguixin un treball fruit del màxim esforç de tots els participants, tot afavorint la cooperació, l'ajuda mútua i la col·laboració en la gestió de l'aprenentatge. El treball cooperatiu desenvolupa en els alumnes competències relacionades amb la planificació de les activitats, l'ús del llenguatge o el contrast de criteris a més d'afavorir l'aportació positiva dels valors de diàleg, convivència i solidaritat entre ells.
- **Donar importància a l'establiment d'hàbits de treball i de rutines.** Hi ha un conjunt d'habilitats bàsiques que els alumnes han de fer primer per rutina per interioritzar-les i progressar després en la seva autonomia pel que fa a la gestió del temps, dels espais i de l'organització del seu treball escolar.
- **Dissenyar, recollir i utilitzar materials didàctics diversos** per al tractament de dificultats específiques: aplicacions informàtiques, jocs, simulacions o d'altres que es troben a la xarxa, o bé manipuladors i experimentals.
- **El clima de treball a l'aula.** L'establiment de regles de comportament clares, la coherència en el tractament per part de tot el centre i l'assumpció de compromisos individuals i col·lectius per part dels alumnes, han demostrat ser eficaços en l'atenció a la diversitat al centre.
-

Prendre com a referència les mesures esmentades en relació amb l'aplicació del treball competencial permet atendre la diversitat a l'aula ordinària més enllà de quin sigui el plantejament establert en les programacions i les propostes didàctiques de cada matèria.

4.4. EL SUPORT EN EL GRUP ORDINARI.

Com a norma general, la mesura de suport individual als alumnes es farà dins el grup ordinari. La quantitat de suports ordinaris vendrà determinada pel nombre de professors disponibles. S'atendrà el suport ordinari, sempre que les necessitats de suport com a mesura específica estiguin cobertes. La proposta de suports serà realitzada pel Cap d'estudis, en col·laboració del departament d'orientació, una vegada recabades les necessitats de suport per part dels equips docents de grup.

Els alumnes amb necessitats de suport es distribuïran entre els diferents grups classe d'axord amb criteris qualitius i quantitius. Les característiques personals de l'alumne i les seves necessitats educatives determinaran la conveniència de ser incorporats a un o un altra grup classe. Es distribuïran els alumnes susceptibles de rebre suport, d'una manera equitativa entre els diferents grups classe, per garantir el criteri d'heterogeneïtat que garantitza els agrupaments del nostre centre.

A final de curs, el departament d'orientació i els tutors de cada grup classe, proposaran el tipus de suport necessari per a l'alumnat NESE, d'acord amb les informacions i propostes dels centres de procedència dels alumnes, en el cas d'aquells de nova incorporació a 1r d'ESO, i d'acord amb les valoracions del darrer del curs en el cas d'alumnes ja escolaritzats al nostre centre.

4.5. DESDOBLAMENT DE GRUP.

En el centre es faran el màxim de desdoblaments setmanals possibles, segons les disponibilitats de professorat de les matèries de Ciències de la naturalesa, anglès, tecnologia i de totes aquelles altres que tinguin grups molt nombrosos a amb més alumnat NESE. En aquests desdoblaments podran participar tots els professors del centre.

4.6. MESURES DE REFORÇ.

Les mesures de reforç són activitats addicionals d'ensenyança-aprenentatge, que faciliten als alumnes l'aprenentatge dels diferents continguts programats a les diferents matèries per al grup classe, amb una metodologia didàctica adequada al seu estil d'aprenentatge i al seu nivell de competència curricular.

Els professors de les distintes matèries, amb la col·laboració del departament d'orientació, han de planificar mesures de reforç per als alumnes que presenten dificultats per a l'assoliment dels continguts curriculars d'alguna matèria, i es detecti que les estratègies emprades en la programació de l'aula ordinària són insuficients. Depenent del grau de dificultat i en funció de com hagin anat les mesures posades en marxa pel professor d'àrea, podrà sol·licitar-se el suport del departament d'orientació amb l'objectiu d'una avaluació més acurada de les necessitats de l'alumne/a, rebre orientacions sobre el tractament educatiu de les seves dificultats, oferir suport curricular, tutorial, etc. També es planificaran mesures de reforç dels aprenentatges per als alumnes que inicien l'etapa d'educació secundària obligatòria i presenten mancances en l'assoliment de les competències i els objectius de l'etapa d'educació primària.

Els reforços educatius sobretot es faran a les àrees instrumentals, s'impartiran per part del departament d'orientació i bé professors d'altres departaments, en funció de la disponibilitat horària del centre.

4.7. ELS AGRUPAMENTS FLEXIBLES.

Aquelles matèries que disposin de coincidència horària per fer dedoblaments assignaran els alumnes a cada subgrupde la manera que es puguin obtenir els millors resultats acadèmics per a tot el conjunt de l'alumnat. Així els departaments implicats decidiran, i faran constar a la programació de cada curs: els criteris de formació dels subgrups, que poden no tenir el mateix nombre d'alumnes, els continguts que s'impartiran en aquests dedoblaments, que poden coincidir o no en els diferents subgrups i si escau, els criteris i procediments per canviar de subgrup un alumne.

4.8. LES ADAPTACIONS CURRICULARS NO SIGNIFICATIVES.

Les adaptacions curriculars no significatives, són les modificacions dels elements del currículum que no afecten el grau de consecució dels objectius generals ni de les competències bàsiques.

Els referents de l'adaptació curricular són els objectius generals i les competències bàsiques de l'etapa. És responsabilitat de l'equip docent elaborar-les, aplicar-les, fer-ne el seguiment i avaluar-la sota la coordinació del tutor, amb l'assessorament del departament d'orientació.

Correspon als departaments didàctics, sota la coordinació del cap d'estudis i amb l'assessorament del departament d'orientació, proposar i adoptar models, instruments i materials per a dur a terme i desenvolupar adaptacions curriculars de qualsevol tipus.

Les decisions d'aplicar una adaptació curricular, correspon a l'equip docent de l'alumne. Això s'interpretarà en el sentit que cada professor de cada una de les àrees o matèries decidirà si fa o no una adaptació curricular. El departament d'orientació posarà a disposició del professorat diferents models d'adaptació no significativa.

Per tal de garantir la continuïtat en l'atenció dels alumnes a qui s'ha fet una adaptació curricular els departaments didàctics, coordinats pel cap d'estudis i el departament d'orientació elaboraran i actualitzaran al llarg del curs un "Registre d'adaptacions curriculars" on constarà el curs i grup classe, nom i llinatges de l'alumne, matèries en que es realitza l'adaptació i tipus d'adaptació, professor que la realitza i tutor implicat. En acabar cada curs els departaments elaboraran una relació d'alumnes, agrupats per curs i grup, en que constaran els principals punts de l'adaptació curricular feta i la proposta de continuïtat per al proper curs.

Al començament del següent curs el cap de departament informarà als membres del seu departament dels alumnes pels quals es va proposar continuïtat en l'adaptació i de les característiques de l'adaptació feta.

Després de l'avaluació inicial els departaments comunicaran a prefectura d'estudis si hi ha hagut canvis en la relació d'alumnes i matèries en què es fan adaptacions curriculars. Excepte casos extraordinaris, la llista d'adaptacions curriculars quedarà tancada després de la primera avaluació.

4.9. LES ADAPTACIONS CURRICULARS SIGNIFICATIVES.

Són adaptacions curriculars significatives les que s'aparten de manera substancial o significativa dels elements del currículum i afecten el grau de consecució dels objectius establerts per a cada etapa i, si és el cas, de les competències bàsiques. Les adaptacions curriculars significatives es consideren una mesura de suport específic.

Es poden aplicar adaptacions curriculars significatives, de manera temporal, als alumnes d'incorporació tardana en el cas que desconeguin les dues llengües oficials i/o alumnes amb un desfasament curricular de dos cursos o més i un nivell de competència curricular que no els permeti assolir els objectius de l'etapa. Aquestes adaptacions els han de permetre accedir al currículum.

El departament d'orientació realitzarà una avaluació psicopedagògica de l'alumne amb col·laboració de l'equip docent, abans de decidir l'aplicació d'una adaptació curricular significativa.

Quan adoptem la mesura d'aplicar una adaptació curricular significativa, les famílies o tutors legals de l'alumne han d'estar informats, especialment en els canvis d'etapa o de centre, i s'ha de deixar constància escrita.

Les adaptacions curriculars significatives s'han de concretar en la programació didàctica i s'han de reflectir en un document específic que ha de formar part de l'expedient acadèmic de l'alumne.

4.10. LES ADAPTACIONS D'ACCÉS AL CURRÍCULUM

Les adaptacions d'accés al currículum són les modificacions que faciliten i possibiliten el desenvolupament curricular i es refereixen als elements organitzatius, als recursos de tot tipus i a l'optimització d'aquests.

Les adaptacions d'accés al currículum suposen la utilització d'espais del centre, materials d'aprenentatge o mitjans de comunicació diferenciats o adaptats especialment per a que determinats alumnes puguin desenvolupar el currículum ordinari, si és el cas, l'adaptat. Aquesta adaptació pot afectar, a diferents tipus de variables: físiques (supressió de barreres arquitectòniques, canvis en les condicions d'il·luminació, so, etc.), materials (ordinador adaptat i altres equipaments específics) i comunicatives (sistemes de comunicació complementaris, augmentatius o alternatius).

Rebran aquest tipus d'adaptacions aquells alumnes que, encara que tenen minusvalideses físiques o sensorials, poden seguir el currículum ordinari, però necessiten mitjans específics, materials i instruments per accedir a l'aprenentatge, de manera que poden romandre al grup classe ordinari.

Des del centre es procurarà adoptar les mesures que calguin, i que estigui dins les possibilitats econòmiques i humanes, per tal de fer possibles aquestes adaptacions de currículum. El protocol de funcionament serà el següent:

1. En assabentar-se la prefectura d'estudis que s'incorpora al centre un alumne amb necessitats d'accés, informarà al departament d'orientació.
2. El departament d'orientació proposarà les mesures internes a adoptar i proposarà a la direcció les peticions externes de material i personal que s'hagin de fer.
3. L'equip directiu del centre adoptarà les mesures que estiguin a les seves mans i farà les sol·licituds que consideri oportunes als serveis externs al centre per facilitar les adaptacions.

4.11. L'OPTATIVITAT

L'optativitat s'introdueix perquè cada alumne pugui elegir les matèries que consideri més adequades en funció de les seves expectatives o preferències assessorats pel tutor o tutora del seu grup i el departament d'orientació.

L'oferta de matèries optatives inclou matèries que permeten:

- Desenvolupar els objectius generals de algunes àrees per mitjà de continguts diferents i més pròxims a les necessitats i interessos de l'alumnat.
- Treballar de manera interdisciplinària continguts que faciliten el desenvolupament dels objectius generals de l'etapa.
- Reforçar els aprenentatges bàsics de les àrees instrumentals a través d'uns continguts i una metodologia diferent.
- Ampliar l'oferta curricular amb matèries que no formen part del currículum comú.
- Afavorir la incorporació de l'alumnat a la vida activa.
- Orientar en l'elecció de les modalitats que s'imparteixen en el centre o en l'elecció d'un determinat cicle formatiu de grau mitjà o superior.

Totes les matèries optatives contribueixen al desenvolupament de les capacitats expressades en els objectius generals de l'etapa.

Cada departament oferta l'optativa de nova autorització, es proposa a la Comissió de Coordinació Pedagògica, i es requereix el vist i plau del servei d'inspecció.

A través de la Comissió de Coordinació Pedagògica i el Claustre és fixada l'oferta

per a cada un dels cursos de l'etapa.

Els departaments didàctics elaboren les programacions corresponents i el *full informatiu de l'optativa*. Aquesta informació es farà pública al centre i a través de la pàgina web. Els tutors amb col·laboració del departament d'orientació, facilitaran al seu alumnat la informació i orientació necessàries per la presa de decisions per l'elecció més idònia segons les seues necessitats. Mínim de 15, excepte les d'oferta obligada.

4.12. ELS AGRUPAMENTS HETEROGENIS

Pel que fa a l'heterogeneïtat o homogeneïtat dels grups, sol ser aconsellable treballar amb grups on els components tenen un ritme de treball diferent ja que, normalment, els que tenen un ritme més ràpid poden ajudar als altres. Si el grup és heterogeni *els calen explicacions individualitzades i col·laboració entre ells, de forma que siguin capaços de compartir la feina i d'explicar-se-la; en definitiva cooperació des de la diversitat*. Es recomenable, però, que els nivells siguin propers per evitar que algun dels membres no pugui o no vulgui participar. Tot i així, cal tenir en compte que a vegades es pot agrupar els alumnes segons el seu ritme d'aprenentatge per resoldre, per exemple, activitats de nivell diferent. En qualsevol cas és molt útil tenir detectats (observacions directes, sociogrames, acció tutorial,...) els alumnes amb una bona predisposició a ensenyar els altres i també a aquells que tenen alguna dificultat ja sigui per inadaptació al grup-classe, per l'idioma o per nivell molt baix o ritme molt lent, ja que serà convenient posar junts representants d'aquestes tipologies.

Un grup serà cooperatiu quan cada component faci aportacions de manera diferenciada i complementària a la de la resta de companys per assolir un objectiu comú. L'ús de formes de treball, estratègies i propòsits particulars enriquiran el grup i posaran els membres en situacions molt semblants a les que es trobaran a la vida, ja com a adults. Cal distingir el treball en grup on l'alumnat es distribueix la feina per dur a terme una tasca complexa, del grup cooperatiu, que implica una col·laboració que ajudi al progrés de cadascun dels alumnes.

Es procuraran grups classe amb un nombre equilibrat de nens i nenes i alumnes que provenen dels dos centres de primària, també es repartiran els alumnes de manera equilibrada, pel que fa al seu rendiment acadèmic, i també pel que fa als alumnes amb necessitats educatives especials, repetidors o amb matèries pendents.

4.13. PLA DE REPETIDORS I PLA DE PENDENTS

Els alumnes repetidors, seguiran un programa de tutoria individualitzada, amb l'objectiu d'oferir-los una atenció educativa que els faciliti superar les seves dificultats, amb una metodologia que motivi els alumnes, contribueixi a retornar-los la confiança en les seves possibilitats d'èxit personal, reforçant els seus aprenentatges i evitant l'abandó escolar. El tutor individualitzat realitzarà un seguiment i suport a l'alumne amb aspectes acadèmics i d'orientació personal, sempre amb la informació i el suport de les famílies dels alumnes. Es treballaran prioritàriament tres aspectes: seguiment de les actuacions de reforç, seguiment i avaluació dels aprenentatges dels alumnes i el suport emocional i afectiu als alumnes.

El centre elaborarà un pla de recuperació de pendents on els alumnes i les famílies puguin trobar informació de quan poden recuperar les matèries que tinguin suspeses de cursos anteriors, es detallarà el dia, hores i aules dels examens. Hi ha matèries que

només fan un examen final, d'altres que fan un parcial i un final, d'altres que fan tres proves, etc... Hi ha matèries que únicament demanen el lliurament d'una feina, d'altres que únicament fan un examen i d'altres que totes dues alhora. Els dossiers de feina restaran a la disposició de l'alumnat a la web del centre, en l'apartat d'alumnat. Tota la informació del pla de recuperació de pendents es recollirà amb una graella que inclourà: matèria i nivell, instruments d'avaluació, data, hora, lloc i professorat responsable.

4.14. EL PROCÉS DE TRANSICIÓ I CANVIS ENTRE L'EDUCACIÓ PRIMÀRIA I L'EDUCACIÓ SECUNDÀRIA

Amb la finalitat de garantir una adequada transició dels alumnes entre l'etapa d'educació primària i la d'educació secundària obligatòria, es realitzaran sessions de coordinació necessàries, per tal d'assegurar la continuïtat i la coherència del procés educatiu i de l'itinerari formatiu de l'alumne, acordant criteris d'actuació comuns i compartits.

En la configuració dels grups de primer d'ESO es tindran en consideració la informació i les orientacions que hauran facilitat els tutors de sisè de primària, els professionals dels equips d'atenció psicopedagògica. En la configuració dels grups es procurarà un equilibri pel que fa a les variables diverses, com nois/noies, repetidors, centres de procedència, alumnes amb necessitat específica de suport educatiu, altes capacitats, bon rendiment acadèmic i/o lideratge positiu.

Per facilitar l'acollida dels alumnes a primer d'ESO, l'equip directiu assignarà les tutories als professors que manifestin més disposició, així com un perfil escaient. De la mateixa manera i per afavorir un bon seguiment tutorial, es procurarà el manteniment de la tutoria al llarg dels dos cursos, sempre que sigui possible. En qualsevol cas, es garantirà el traspàs de la informació dels alumnes en cada canvi de tutoria i es tindrà una atenció especial al traspàs de les dades relatives als alumnes amb necessitats específiques de suport educatiu.

4.15. ATENCIÓ A LA DIVERSITAT A 1R I 2N D'ESO

Amb caràcter general, cal prioritzar l'atenció a la diversitat en els primers cursos d'ESO per donar resposta a les necessitats dels alumnes que accedeixen a l'educació secundària obligatòria sense haver assolit completament les competències bàsiques de l'educació primària, en especial pel que fa a les competències en llengua catalana i castellana i a la competència matemàtica.

Cal una avaluació inicial, el més acurada possible, per tal d'ajustar les programacions a les necessitats de tots els alumnes del grup classe. Cal planificar les sessions tenint en compte les necessitats de l'alumnat i plantejar activitats de manera que tots els alumnes puguin participar respectant els diferents ritmes i nivells d'aprenentatge.

Pretenem desenvolupar una actuació preventiva, amb un suport immediat i més personalitzat, amb els alumnes que presenten retard d'aprenentatge, sobretot en les àrees instrumentals, i així poder evitar, en la mesura que sigui possible, l'endarreriment d'aquests alumnes en les diferents matèries i així millorar les seves possibilitats d'èxit educatiu en cursos posteriors.

5.- MESURES ESPECÍFIQUES D'ATENCIÓ A LA DIVERSITAT

Són les actuacions i els programes adreçats a donar resposta a les necessitats específiques de suport educatiu (NESE).

Es consideren alumnes amb necessitats específiques de suport educatiu els que requereixen una intervenció educativa que transcendeix l'atenció ordinària perquè presenten:

a) necessitats educatives especials (NEE) derivades d'una discapacitat, de trastorns greus de conducta o emocionals o de trastorns generalitzats de desenvolupament que requereixen, durant un període d'escolarització o durant tota l'escolarització, determinats suports i atencions educatives específiques.

b) Dificultats específiques d'aprenentatge causades per trastorns de l'aprenentatge, trastorns per dèficit d'atenció amb hiperactivitat o sense i trastorns greus de llenguatge oral.

c) Altes capacitats intel·lectuals.

d) Un desfasament curricular de dos cursos o més per condicions personals greus de salut o derivades de factors socials, econòmics, culturals, geogràfics o ètnics.

e) Una incorporació tardana al sistema educatiu.

5.1.- DESTINADES ALS ALUMNES NESE. ORGANITZACIÓ DE LA DETECCIÓ, LA IDENTIFICACIÓ I LA VALORACIÓ DE LES NECESSITATS, AIXÍ COM DEL SEGUIMENT DE L'EVOLUCIÓ DELS ALUMNES

La detecció de possibles necessitats educatives correspon als equips docents, sota la coordinació del tutor del grup. Per dur-la a terme han de recollir, analitzar i valorar informació rellevant sobre els diferents elements que intervenen en el procés educatiu i sobre l'alumne i ell seu context familiar. Per aconseguir aquesta tasca han de disposar d'orientacions, indicacions i programes elaborats en equip pel personal de suport i pels serveis d'orientació, i han de seguir les instruccions establertes per la Direcció General d'Innovació i Formació del professorat. En principi s'ha de suposar que aquesta identificació i valoració ja ve feta de primària, així que l'actuació a l'institut ha d'anar encaminada a continuar i completar l'atenció d'aquests alumnes NESE, per assegurar-nos de la vigència del diagnòstic i de les mesures educatives adoptades.

El protocol d'actuació en el cas d'haver de prendre mesures específiques serà el següent:

1. El mes de juny, a final de curs, els professors del departament d'orientació es reuniran amb el professorat de suport, amb els tutors/es i els caps d'estudis, de les escoles adscrites i amb el personal de l'EOEP, responsables de la valoració dels alumnes de 6è que s'incorporen al centre. En aquesta reunió es recolliran tota la informació referida a l'atenció de les NESE, de cara a l'organització de recursos, etc...
2. El departament d'orientació proposarà l'adopció de mesures específiques per al curs següent on s'inclourà la proposta d'agrupament individualitzada per a cada alumne NESE. Aquesta proposta haurà de tenir present el nombre màxim d'alumnes NEE que hi pot haver per grup classe, el nombre d'hores de disponibilitat del professorat de suport al centre i la discapacitat o el trastorn associat a cada alumne i la seva gradació.
3. A les reunions dels equips docents que es realitzaran a principi de curs, el

cap d'estudis i el professorat de suport comunicaran a l'equip docent les mesures de suport que varen rebre el curs anterior i proposarà les mesures de reforç per al curs que s'inicia. El professor AL, oferirà suport prioritari als alumnes amb trastorn del llenguatge, discapacitat auditiva, trastorns autistes i trastorns generalitzats. El professorat PT donarà suport preferentment a l'alumnat NEE i deixarà per als altres professors de suport l'atenció a la resta d'alumnes NESE.

4. Les adaptacions curriculars significatives, s'aplicaran quan hi hagi la corresponent avaluació psicopedagògica de l'alumne, realitzada per part del departament d'orientació educativa, de la qual hi haurà una còpia a l'expedient de l'alumne.
5. La programació i aplicació de les adaptacions curriculars, de cada una de les àrees o matèries correspon a cada professor de les mateixes, amb la col·laboració del professorat de suport, en la planificació, elaboració, seguiment i avaluació de les ACIS dels alumnes amb NESE i després desenvolupar les tasques pactades amb els professors de les matèries, a partir de l'adaptació curricular. Per tant les ACIS es faran de manera pactada entre els professors de les matèries i els professors de suport, sense perjudici que la responsabilitat final de l'elaboració és del professor de la matèria, però que la funció del professorat de suport és facilitar que els alumnes amb NESE desenvolupin al màxim les seves capacitats. Cas que hi hagi discrepàncies en el repartiment de les tasques els interessats s'adreçaran al director, que resoldrà.
6. En el període entre l'inici de curs i l'avaluació inicial el professorat de suport i el professors de les diferents matèries avaluaran l'eficàcia de les mesures adoptades i la necessitat de continuar amb elles o introduir modificacions. En el transcurs de l'avaluació inicial es confirmaran les mesures específiques que s'han de prendre durant el curs i el tutor les recollirà a l'acta de la sessió que es lliurarà al cap d'estudis.
7. En el termini d'un mes des de la sessió d'avaluació inicial, el tutor informarà a les famílies de les mesures proposades i de les ACIS elaborades i el seu abast. Del fet que s'ha donat aquesta informació se'n deixarà constància escrita, utilitzant un model establert.
8. Durant el curs, els professors de l'equip docent dels alumnes NESE, revisaran i modificaran les mesures adoptades, aquesta revisió és farà com a mínim a cada avaluació, durant la reunió de l'equip docent.
9. A final de curs s'elaborarà un informe individual per l'alumnat NESE, la responsabilitat d'elaborar aquest document és del tutor, no obstant els serveis d'orientació ajudaran a elaborar l'informe en el cas d'alumnes amb necessitats educatives especials o d'altres capacitats o quan s'hagin d'aplicar mesures específiques d'atenció a la diversitat. D'aquest informe se'n guardarà una còpia a l'expedient de l'alumne.

5.2. DESTINADES A ALUMNES AMB ALTES CAPACITATS

Els centres amb alumnes amb necessitats específiques de suport educatiu associades a altes capacitats han d'adoptar estratègies metodològiques i d'ensenyament-aprenentatge per ampliar i enriquir els continguts i les activitats, així com altres mesures específiques adequades a cada situació. Aquestes mesures poden ser de caràcter ordinari o específic d'ampliació curricular.

Les adaptacions d'ampliació ens permetran dues vies d'enriquiment: treballar els mateixos continguts però amb un nivell de dificultat major, un major nivell d'abstracció, d'interconnexió amb altres àrees, etc. O bé introduir continguts que correponen a cursos superiors.

5.3. EL PROGRAMA DE DIVERSIFICACIÓ CURRICULAR

L'estructura dels programes de diversificació curricular ve determinada per l'Ordre de 27 d'abril de 2009 sobre el desenvolupament de l'Educació Secundària Obligatòria a les Illes Balears, en el seu punt 5è fixa el nombre màxim de 15 alumnes i mínim de 10 del programa. Per tal de determinar la possibilitat de fer el programa, a les reunions dels equips docents de la segona avaluació es farà la llista d'alumnes candidats a formar part del programa i durant el tercer trimestre del curs el departament d'orientació, parlarà amb els alumnes i les seves famílies. La llista d'alumnes proposats i que estiguin d'acord amb fer el programa per al proper curs s'ha de tancar en el mes de juny per tal de planificar l'assignació de cursos i grups.

5.4. EL PROGRAMA DE TALLER DE JARDINERIA

Es tracta d'un grup de alumnes de 1er i 2on d'ESO, que no han trobat encara formes idònies de construir una relació educativa adequada. Tots ells tenen un nivell acadèmic baix, sense expectatives d'èxit escolar. Són joves que senten poc interès per les tasques escolars.

El Taller de Jardineria es una eina per ajudar-los dins aquest procés conflictiu d'interacció entre el seu itinerari vital i escolar. El taller va adreçat a alumnes difícils de motivar, no s'entusiasmen fàcilment. Molt condicionats per la seva baixa autoestima que es fa necessari oferir-los nous estímuls, nous coneixements, noves oportunitats, un major acompanyament, una pedagogia del pacte... Dins el context d'una escola que pretén flexibilitzar al màxim la seva oferta per reduir al mínim el rebuig escolar.

Els objectius generals del Taller són: Augmentar el seu desig d'aprendre més i millor, tenir una actitud dialogant, assumir responsabilitats, millorar la seva capacitat d'atendre i escoltar, desenvolupar actituds solidàries, ésser comprensiu i tolerant, conèixer les unitats de mesura més comunes (massa, pes, volum, espai, temps, capacitat, longitud, superfície, etc...), expressar amb ordre, amb claredat i fluïdesa les idees pròpies, expressar-se per escrit amb correcció i coherència, comprendre el vocabulari bàsic dels temes treballats, valorar la presentació i l'ordre en la comunicació escrita, evitar situacions de risc, valorar l'ordre de l'entorn del taller, respectar les normes establertes, valorar el manteniment amb un bon ús de les màquines i eines específiques de cada treball, tenir coneixements de primers auxilis, seguir les normes d'actuació i seguretat, respectar i valorar el patrimoni mediambiental, col·laborar i treballar en equip, ser solidari amb l'equip de treball, superar-se en la feina i gaudir del treball ben fet, valorar el propi treball i el dels altres, tenir capacitat d'esforç en un moment determinat, saber avaluar el treball en equip i el treball propi.

Els objectius específics són: crear un espai de treball integrat al centre on els alumnes dels diferents cursos puguin desenvolupar les seves capacitats i fer les pràctiques corresponents al Taller, afavorir l'adopció d'hàbits de relació positius entre el grup mitjançant la coordinació en el treball, dotar als alumnes d'un mínim de formació professional que els faci sentir útils i els permeti incorporar-se al món laboral, amb un mínim de garanties, reconèixer els diferents tipus de sòl i plantes, conèixer quines feines es realitzen en un jardí, saber preparar els terrenys per la sembra de llavors, saber sembrar, trasplantar i dur a terme el manteniment de les plantes, reconèixer la importància del bon ús i manteniment d'eines i maquinària, practicar el muntatge d'instal·lacions de reg, reconèixer jardins històrics, botànics i públics.

L'avaluació serà individualitzada, contínua i global. El professor desenvoluparà una observació sistemàtica del comportament i aprofitament de l'alumnat. En arribar cada una de les tres avaluacions complimentarà un informe individualitzat de cada alumne indicant els seus progressos i dificultats i indicant les propostes d'actuació didàctica més adients. S'enregistraran i avaluaran tots els treballs i produccions dels alumnes.

Es fomentaran activitats d'autoavaluació i coevolució. L'ús de les assemblees, els petits contractes didàctics, i les mesures de seguiment i tutoria individualitzada que es considerin més adients.

S'habituarà progressivament a l'alumnat a la superació de petites proves de control i a la realització de petits treballs i encàrrecs.

Per a superar l'assignatura del Taller de Jardineria i Hort Ecològic serà imprescindible l'assistència, la puntualitat, l'ordre en el Taller i la cura en el manteniment de les eines. Superats aquests punts, es passarà a avaluar els punts propis del Taller.

El professorat del Taller de Jardineria es coordinarà amb els professors de les àrees implicades, per posar en comú activitats, materials i estratègies d'actuació, per consensuar formes d'organització.

També hi haurà una coordinació i seguiment del treball al taller dins el marc de la programació del departament d'orientació, especialment amb l'orientadora del Centre.

5.5. EL PROGRAMA ALTER

El programa ALTER és una modalitat del PROGRAMA D'INTERVENCIÓ SOCIOEDUCATIVA (PISE) el qual es troba en el marc de mesures d'atenció a l'alumnat que assenyala el RD 299/96, de 28 de febrer, d'ordenació de les accions dirigides a compensar les desigualtats en educació.

És un programa destinat a alumnat matriculat a l'ESO d'edats compreses entre 14 i 16 anys, excepcionalment amb 13, amb dificultats greus d'adaptació a l'entorn escolar derivades de condicions especials de caràcter social, personal o familiar i en situació de risc d'exclusió escolar i/o social, per als quals s'aconsella la realització d'una part de l'horari lectiu en aules externes als centres educatius corresponent on desenvolupen un programa socioformatiu, després que el centre educatiu hagi adoptat totes les mesures organitzatives internes dels procés d'ensenyament aprenentatge al seu abast i que, tot i així, no ha aconseguit resultats positius quant als hàbits socials i educatius i de desenvolupament d'aquests alumnes.

Aquest programa es duu a terme amb la col·laboració de la Conselleria d'Afers Socials, dels Consells insulars, ajuntaments, associacions i entitats sense ànim de guany o qualsevol altre entitat o administració que tinguin acord signat amb la Conselleria d'Educació i Cultura, i que, per la seva experiència i especialització, poden oferir activitats específiques complementàries adaptades a les necessitats derivades de la inadaptació al

medi escolar.

El programa ALTER constitueix una mesura integradora d'acord amb les necessitats, els interessos i les expectatives de l'alumnat en situació de risc i/o de conflicte social que atenen, en el sentit de facilitar al màxim la continuïtat o, en alguns casos, el retorn al sistema educatiu o formatiu ordinari.

El programes d'intervenció socioeducativa són adaptacions curriculars individualitzades de caràcter transitori per:

-Atendre les necessitats educatives específiques de caràcter socioeducatiu de l'alumnat amb risc d'exclusió escolar i/o social per al qual les mesures ordinàries i extraordinàries aplicades dins els centres educatius de secundària no han aconseguit els resultats desitjats.

-Facilitar que l'alumnat no abandoni l'activitat acadèmica i/o formativa reglada o no reglada i, quan es tracta d'alumnat que estava desescolaritzat, el retorn a aquesta.

- El referent seran els objectius generals de l'etapa de secundària obligatòria, que s'ajustaran a les característiques i coneixements de l'alumnat a fi de facilitar l'assoliment d'aquests objectius i posar al seu abast el màxim de possibilitats d'aprenentatge i d'inserció.

L'alumnat susceptible de participar d'aquest programa es pot trobar en diferents situacions escolars i/o socials:

- Retard generalitzat en els aprenentatges.
- Desajustaments conductuals greus de manera reiterada i contínua que posin en perill la convivència del centre.
- Absentisme injustificat.
- Rebuig a l'escola i manifestar algun interès per a una formació més pràctica i funcional vinculada amb el món professional i laboral.
- Problemàtica social i/o familiar.
- Conductes inadequades i asocials.
- Baix nivell d'autoestima i autoconcepte.
- Alumnat desescolaritzat o no que té expedient obert en els serveis socials d'atenció primària corresponents o altres serveis d'atenció al menor en situació de risc escolar i/o social.
- Altres situacions que puguin sorgir, sempre consensuades amb el Servei d'Innovació de la DGIFP.

Els motius que poden causar baixa del programa són:

- a) El retorn al centre de procedència per indicació de l'equip de treball.
- b) En haver complit 16 anys, i per voluntat pròpia.
- c) Incompliment de les condicions establertes per participar en el programa.
- d) Altres motius que considerin els responsables del programa (no aprofitament del recurs, manca d'adaptació a la dinàmica i funcionament del mateix, conductes inadequades cap a companys, professionals, etc.).

Les entitats col·laboradores són:

- Residència del Municipi Reina Sofia

- Escoleta Municipal
- S'aprop
- Taller Mecànic Citroën (Muro)
- Fusteria Toni Bauza.

S'utilitzarà la metodologia dinàmica i participativa per treballar de forma globalitzada i interdisciplinar els continguts de les àrees instrumentals. Està previst fer diferents projectes, que s'aniran concretant segons les necessitats i interessos dels alumnes, i sempre relacionats amb la formació en alternança realitzada. Es treballarà de manera específica l'ús de les noves tecnologies: internet.

Durant el desenvolupament del programa ALTER es contempla avaluar: l'alumnat i el programa.

Respecte a l'ALUMNAT: Com s'ha esmentat abans cada alumne té un document d'adaptació curricular i els criteris d'avaluació esperats segons les seves capacitats.

A més, també s'avaluarà:

- Realització de les activitats proposades.
- Dur el quadern al dia i ordenat.
- Grau de participació dins l'aula.
- Activitats autoavaluatives.
- Realització d'un treball: recollida informació, anàlisis i conclusions.
- Actitud dins la classe.

Tots aquests aspectes queden recollits en el full de valoració individual, que s'emplena mensualment i es remet a la Conselleria d'Afers Socials (Maria Cànaves), juntament amb la valoració de la formació específica que realitza la persona encarregada de l'ajuntament de Muro (Catia Ana, Treballadora Social dels Serveis Socials).

Respecte al PROGRAMA: Trimestralment es fa un seguiment del pla de feina i del programa entre tots els responsables implicats. S'aixeca una acta de cada una d'aquestes reunions.

A final de curs es fa una valoració del programa sobre la *implementació del programa d'intervenció socioeducativa*.

5.6. EL PROGRAMA INTENSIU DE MILLORA (PIM) PER ALS ALUMNES DE PRIMER CURS D'ESO

Aquest programa aniria adreçat als alumnes, que pel fet de presentar dificultats

generalitzades d'aprenentatge un cop incorporats al primer curs d'ESO o amb un baix nivell d'assoliment de les competències bàsiques en l'educació primària, tenen compromès l'assoliment dels objectius del primer curs d'ESO.

La proposta d'incorporació d'alumnes en aquest programa requerirà l'informe favorable del departament d'orientació i de l'equip educatiu, a partir de la informació facilitada per l'escola de primària de procedència en la darrera reunió de coordinació per al traspàs de primària a secundària, i tenint en compte l'opinió dels pares o tutors de l'alumne. La incorporació d'alumnes al programa s'ha de fer a l'inici de curs, si bé també s'hi podran incorporar més tard.

La participació en aquest programa s'ha de presentar als alumnes com una oportunitat per millorar els seus aprenentatges i assolir les competències bàsiques i, per tant, s'ha de requerir el compromís d'aprofitar l'oportunitat que se'ls ofereix.

Mitjançant aquest programa el centre organitzarà grups flexibles, amb un mínim de 10 alumnes, que permeti una organització més individualitzada, amb una metodologia més personalitzada, en què es prioritzi l'assoliment de les competències bàsiques necessàries per seguir amb èxit els primers cursos d'ESO. Aquests agrupaments flexibles afectaran les matèries de Matemàtiques, Llengua Catalana i Castellana. La quantitat d'hores de suport dependrà de la disponibilitat de les hores lectives del professorat assignades a la plantilla del centre.

L'organització d'aquest programa ha de ser prou flexible, per tal que si al llarg del seu desenvolupament l'alumne acredita que ja ha assolit els objectius i competències pròpies del programa, aquest es pugui incorporar completament al seu grup ordinari de primer d'ESO en qualsevol moment del curs.

L'avaluació dels alumnes que cursen aquest programa intensiu de millora tindrà com a referent les competències bàsiques de l'educació primària i els objectius del primer curs de l'educació secundària obligatòria. El professorat realitzarà un seguiment individualitzat de l'activitat de cadascun dels alumnes i disposar d'un registre de l'evolució dels seus aprenentatges. Les decisions derivades de l'avaluació es prendran de manera col·legiada entre el professor de la matèria i el professor de suport del programa de millora.

5.7. L'ATENCIÓ ALS ALUMNES NOUINGUTS

5.7.1. PER ALUMNES QUE S'INCORPOREN AL CENTRE PROCEDENTS D'ALTRES CENTRES DOCENTS DE LES ILLES O D'ALTRA COMUNITAT DE LLENGUA CATALANA

El traspàs de primària a secundària inclourà les següents actuacions:

Una jornada de visita dels alumnes de 6è a l'institut, amb la finalitat de llevar l'angoixa del canvi durant l'estiu. Una reunió de pares i mares d'alumnes de 6è amb la direcció de l'IES per donar a conèixer tot el procés de canvi, les principals característiques de l'ESO i del funcionament del centre. Una reunió entre els equips de suport dels centres de primària i secundària i els Equips psicopedagògics i el departament d'orientació per traspasar informació sobre els alumnes NESE i NEE susceptibles de rebre suport al

centre.

El recull d'informació ha de servir per a l'organització i composició dels grups, així com la previsió, planificació i coordinació dels recursos de suport, tant interns com externs.

5.7.2. PER ALUMNES QUE NO SIGUIN CATALANO PARLANTS

L'escolarització d'aquests alumnes, que s'incorporen tardanament al sistema educatiu es farà atenent a les seves circumstàncies, els coneixements, l'edat i l'historial acadèmic d'aquests.

Els alumnes que presentin un desfasament curricular de dos o més anys podran ser escolaritzats un o dos cursos per davall els que els correspondria per edat, sempre que aquesta mesura els permeti completar l'etapa en els límits d'edat establerts amb caràcter general.

El procés d'adaptació d'aquests alumnes ha de començar amb un bon acolliment al centre educatiu per això el responsable del PALIC, un membre de l'equip directiu durà a terme la recepció i el suport al procés de matrícula, on s'informarà a l'alumne i la seva família dels aspectes generals de funcionament del centre, serveis, oferta curricular, tutoria, normes de convivència...Es completarà aquesta recepció amb una visita per les diferents instal·lacions del centre.

El responsable del PALIC o algun membre del departament d'orientació realitzarà una entrevista amb la finalitat de recollir el màxim d'informació possible de l'alumne i la seva situació familiar: procedència, llengua d'ús, escolarització prèvia, aspectes familiar més rellevants. Serà el tutor de PALIC i el departament d'orientació qui organitzaran i transmetran aquesta informació al tutor del grup de referència i a l'equip educatiu corresponent. Si fos necessari es comptarà amb la col·laboració de la mediadora cultural.

El cap d'estudis analitzarà i valorarà l'adscripció del nou alumne al curs i grup més adient, tenint amb compte la seva escolarització prèvia, el grau de desenvolupament cognitiu, el nivell de coneixement de la llengua entre d'altres.

El tutor de referència acompanyarà l'alumne a la seva classe i l'ajudarà a ubicar-se, a presentar-lo als companys del grup i el familiaritzarà amb l'ús de l'agenda escolar i de l'horari lectiu del grup-classe, especificant-li les hores de suport individualitzat que rebrà i els espais on es durà a terme aquestes activitats.

El tutor de l'aula d'acollida o professor de suport lingüístic realitzarà proves inicials per conèixer el grau de domini de les àrees instrumentals, a través de proves elaborades pels diferents departaments didàctics del centre. El tutor de PALIC i del departament d'orientació assessoraran els diferents departaments didàctics del centre amb l'elaboració de adaptacions curriculars individualitzades, selecció i preparació de materials i activitats adaptades i en cas necessari preparació de materials específics.

El departament d'orientació, el tutor de PALIC i el de referència intentaran de manera conjunta atendre les necessitats d'orientació personal, efectives, emocionals de l'alumne nouvingut, atenent a la seva situació de canvi de residència (xoc cultural,

enyorança, llunyania, desarrelament, sentiment de pèrdua), com també necessitats provocades per l'edat evolutiva on es troba.

6. ORGANITZACIÓ DELS RECURSOS HUMANS I MATERIALS PER DESENVOLUPAR LES MESURES D'ATENCIÓ A LA DIVERSITAT.

L'equip directiu planificarà d'acord amb les necessitats previstes la distribució més adequada dels recursos humans i materials que disposa el centre per atendre a la diversitat, amb la finalitat de que tots els alumnes accedeixin al currículum i desenvolupin les seves capacitats atenent a les seves circumstàncies personals.

El centre sol·licitarà a la conselleria d'Educació els recursos necessaris per atendre a tot l'alumnat NEE i NESE, els que segueixen el programa de Diversificació Curricular, el programa de jardineria, al s nou vinguts, i al Programa ALTER. En funció de la disponibilitat de recursos engegaran un programa intensiu de millora per els alumnes de primer d'ESO.

L'equip directiu amb col·laboració amb l'Ajuntament de Muro i l'Amipa continuara treballant per modernitzar les instal·lacions i els equipaments tecnològics, així com els equipaments didàctics i específics per garantir una atenció inclusiva i accessible a tots els alumnes.

Es prestarà especials atenció a l'us de les TIC, així com les tecnologies de suport i ajuts tècnics per facilitar l'accés al currículum, l'autonomia personal i la comunicació dels alumnes NESE.

Es possibilitarà la signatura de convenis amb altres administracions o entitats privades sense ànim de lucre per dotar el nostre centre dels recursos materials i tècnics adequats i garantir el seu manteniment.

7. ACCIÓ TUTORIAL PER ATENDRE A LA DIVERSITAT

El departament d'orientació elaborarà un Pla d'acció tutorial, a partir de les directrius establertes per la comissió de coordinació pedagògica i el claustre.

Entenem per acció tutorial tot un conjunt d'ajudes adequades a l'alumnat al llarg del seu progrés dins el sistema educatiu amb la finalitat d'optimitzar el rendiment de l'ensenyança. Des d'aquesta definició s'assumeix la funció tutorial com element inherent a la funció docent realitzada en principis de responsabilitat compartida i de cooperació en el marc del Projecte Educatiu i del treball de l'equip docent. Així doncs, farà necessària la coordinació sistemàtica i contínua de les diferents persones que intervenen en el procés d'ensenyament/aprenentatge.

Per tant, la tutoria i l'orientació no són només responsabilitat del professor-tutor sinó també de tots els professors que es relacionen amb el grup. El tutor assumeix les funcions però ha de poder disposar de la col·laboració i suport de tot l'equip docent així com el recolzament de tot el centre (equip directiu, departaments didàctics, equips educatius...).

Segons el Reglament Orgànic de Centres (D 120/2002, de 27 de setembre, art 55) es designa un tutor/a per a cada grup com a responsable de coordinar el conjunt d'actuacions a desenvolupar amb el seu grup. Cada tutor/a assumirà les funcions establertes al Reglament Orgànic de Centres (art. 56). A més des del nostre centre es

contemplen les tutories individualitzades per a què els tutors atenguin els seus alumnes de manera més personalitzada a través d'entrevistes individuals o en petit grup. El DO és un punt de suport, consulta i d'orientació per a tots les tutors dels diferents nivells del centre.

● **OBJECTIUS:**

- a) Contribuir a la integració de l'alumnat en el grup classe i en el centre i fomentar la participació en la vida escolar i l'adequada relació i interacció entre els distints integrants de la Comunitat Educativa.
- b) Contribuir a la personalització de l'educació, afavorint el desenvolupament integral de la persona en el marc d'una educació personalitzada.
- c) Afavorir els processos de maduresa personal i desenvolupament integral dels i les alumnes.
- d) Orientar en la vida i per a la vida, a partir d'un procés d'autoconeixement i autoestima i de la realitat del seu entorn.
- e) Millorar el rendiment de treball escolar dels i les alumnes, i de la pràctica docent, preveure les dificultats d'aprenentatge i assumir-les si arriben.
- f) Assegurar la coherència educativa en el desenvolupament de les programacions dels diferents professors del grup.
- g) Implicar als pares i mares en la tasca educativa.
- h) Optimitzar els processos d'ensenyança-aprenentatge.
- i) Organitzar els procediments de seguiment i avaluació
- j) La dinamització dels grup-classe i la gestió de l'aula respecte a les normes de convivència i resolució de conflictes.
- k) L'orientació acadèmica, personal i professional de l'alumnat.

● **ACTUACIONS DEL DEPARTAMENT D'ORIENTACIÓ:**

Per tal d'aconseguir els objectius esmentats, el pla d'acció tutorial contempla:

- 1) Línies d'actuació dels tutors/tutores amb l'alumnat (individual com grupal)
- 2) Línies d'actuació dels tutors/tutores amb l'Equip Educatiu.
- 3) Línies d'actuació dels tutors/tutores amb les Famílies.

x **Amb l'alumnat:**

A NIVELL INDIVIDUAL:

- a) Recollida d'informació sobre els alumnes a partir de qüestionaris diversos.
- b) Mantenir entrevistes individuals amb els alumnes.
- c) Fer un seguiment periòdic d'assessorament d'aquells alumnes que ho requereixin.

A NIVELL GRUPAL:

- a) Conèixer i incidir en la dinàmica del grup-classe, de cara a fomentar la integració

de tots els alumnes en el grup.

b) Organitzar l'elecció de delegat/da i la participació dels alumnes dins la classe i l'institut.

c) Fer un seguiment dels aprenentatges, tractar de millorar els hàbits i tècniques d'estudi, presidir les sessions d'avaluació i fer un seguiment dels acords.

d) Participar en les activitats d'orientació acadèmica i professional.

e) Tractar temes que ajudin als alumnes a formar-se una opinió pròpia sobre fenòmens personals i socials, facilitant el seu equilibri personal i inserció social.

x **Amb l'equip educatiu:**

a) Traspàs de dades entre tutors i quan es produeix un canvi de professors tutors d'un curs a l'altre.

b) Mantenir informat a l'equip docent de les incidències del grup i el seguiment de conflictes de convivència.

c) Garantir el seguiment del procés d'ensenyament-aprenentatge per part de l'equip educatiu del grup per tal d'assegurar la coherència i unitat de la seva pràctica educativa.

d) Coordinar la tasca educativa de l'equip docent del grup. A tal finalitat, vetllaran per mantenir la coherència de la programació i de la pràctica docent amb el projecte curricular i la programació general anual del centre, mitjançant les reunions que dugui a terme l'equip.

e) Presidir les reunions ordinàries de l'equip docent i les que, amb caràcter extraordinari, calgui realitzar, com també estendre'n acta de cada una.

f) Controlar les faltes d'assistència i puntualitat de l'alumnat de la seva tutoria, a partir de la informació facilitada pel professorat del grup, coordinar les mesures previstes al centre, realitzar les actuacions que disposa la normativa vigent pel que fa a l'absentisme i comunicar les faltes i altres incidències als pares, les mares o els tutors legals, sota la coordinació del cap d'estudis.

x **Amb les famílies:**

a) Afavorir la comunicació amb els pares i mares de l'alumnat de l'institut per implicar-los en les activitats de suport a l'aprenentatge i orientació dels seus fills.

b) Proporcionar a l'inici de curs, a l'alumnat, als pares i les mares, o als tutors legals, informació referent a: calendari escolar, horaris, hores de tutoria, activitats complementàries i extraescolars previstes, programes escolars, criteris d'avaluació del grup i normes de convivència.

c) Informar als pares, les mares o als tutors legals, almenys tres vegades a l'any, i als professors i als alumnes del grup de tot allò que els concerneixi en relació amb les activitats docents i el rendiment acadèmic.

Seguint les línies d'actuació marcades en el Pla d'Acció Tutorial cada tutor/a juntament amb el Departament d'Orientació i les aportacions de l'Equip Educatiu, programaran les activitats més adequades al seu grup d'alumnes. El D.O. contribuirà al desenvolupament i coordinació del Pla d'Acció Tutorial assessorant als tutors/es, proporcionant els recursos necessaris i col·laborant en els casos en que els tutors/es ho sol·licitin.

El Pla d'acció tutorial es concretarà en un Pla anual d'activitats, elaborat pel departament d'orientació, i els equips de tutors, del que s'informarà a la CCP, com a pas previ per la seva aprovació en claustre i consell escolar.

8.- COMUNICACIÓ AMB LES FAMÍLIES

El nostre centre farà públics els criteris d'atenció a la diversitat, així com les mesures de reforç i les mesures organitzatives que el centre adopti a fi de garantir que els alumnes assoleixen els objectius i les competències bàsiques de l'etapa. S'informaran als alumnes i les seves famílies d'aquests criteris. Aquesta informació ha de permetre el compromís de l'alumne i de la família en el procés d'aprenentatge i la millora de la qualitat de l'educació.

Assegurarem una comunicació amb les famílies puntual i fluida per tal que aquestes puguin exercir el seu compromís en relació al seguiment de l'evolució escolar dels seus fills i la millora dels resultats acadèmics.

Pel que fa a les famílies dels alumnes amb necessitats específiques de suport educatiu que necessitin una adaptació de la programació ordinària que quedi recollida en el seu pla individualitzat, cal assegurar una entrevista inicial amb la família en la qual s'informi de les mesures i es contempli la seva participació i el seu acord en les decisions finals.

S'avançarà en la mesura possible, en la línia que els documents d'informació a les famílies, incloguin, sempre que sigui necessari, valoracions qualitatives individualitzades que ajudin a la millora dels aprenentatges de l'alumne i orientin a les famílies.

Atenent al caràcter formatiu de l'avaluació, que té com a finalitat que l'equip docent faci una valoració global sobre el desenvolupament del procés d'aprenentatge de l'alumne i l'adequació de la programació a les seves necessitats, així com adoptar actuacions que permetin corregir deficiències detectades en el procés d'ensenyança-aprenentatge, per afavorir la millora dels resultats de l'alumne. En aquest sentit, si escau, es farà una reunió amb les famílies en finalitzar el primer trimestre o bé quan sigui necessari al llarg del curs, a fi d'informar-les dels ajustos pedagògics necessaris per garantir l'èxit en l'evolució i els aprenentatges de l'alumne.

En l'avaluació final ordinària del mes de juny/setembre, l'equip docent emetrà la seva valoració respecte a l'aprofitament, el grau d'assoliment dels objectius i de les competències pròpies del programa de cada alumne. Aquesta comunicació a les famílies es farà a partir dels butlletins escrits, tot i que es considerarà l'oportunitat de fer una entrevista amb la família quan les singularitats del cas ho aconsellin.

9.- AVALUACIÓ I SEGUIMENT DEL PLA

En finalitzar cada curs es faran les següents actuacions:

1.- La Comissió de coordinació pedagògica avaluarà les mesures d'atenció a la diversitat del centre, de manera que tots els departaments didàctics puguin aportar les seves valoracions i propostes de millora.

2.- En la memòria de final de curs del departament d'orientació s'inclourà un anàlisi sobre tots els aspectes de l'atenció a la diversitat, tant des del punt de vista del

departament com des d'una visió més ampla de centre.

A partir d'aquestes avaluacions es realitzaran les modificacions oportunes en el Pla d'atenció a la diversitat o en les seves aplicacions anuals.